



ГАУ РС(Я) «РБ №1 – НЦМ им. М.Е. Николаева»



ПАМЯТКА ДЛЯ ПАЦИЕНТА ПРИ ГОСПИТАЛИЗАЦИИ В ПЕРИНАТАЛЬНЫЙ ЦЕНТР



Перинатальный центр – забота о самом главном!



Здравствуйте, уважаемый пациент!

Для Вашего комфорта мы разработали данную Памятку с актуальной информацией о порядке пребывания в нашем центре, наиболее востребованных контактных данных, полезных сервисах. Мы надеемся, что она позволит лучше ориентироваться с момента поступления в стационар до момента выписки, а значит чувствовать себя более спокойно и уверенно.

Мы приложим все свои знания и опыт для того, чтобы Вы постоянно чувствовали искреннюю заботу о Вашем здоровье.

Администрация Перинатального центра
ГАОУ РС(Я) «РБ №1-НЦМ им. М.Е. Николаева»



Когда пора ехать в роддом

- ✓ Подтекание околоплодных вод
- ✓ Кровянистые выделения из половых путей в любом количестве
- ✓ Отсутствие/резкое уменьшение/резкое увеличение/шевелений плода
- ✓ Интенсивные боли в нижних отделах живота и/или пояснице
- ✓ Повышение артериального давления, сопровождающееся головной болью, тошнотой и нарушением зрения
- ✓ Повышенный тонус матки
- ✓ Регулярные маточные сокращения, даже безболезненные, чаще чем 1 раз/15-20 минут



Список вещей на госпитализацию

Документы:

- Паспорт
- Полис ОМС
- СНИЛС
- Обменная карта
- Направление из женской консультации (при поступлении в отделение гинекологии и патологии беременности)
- Результаты дополнительных обследований и анализов (если такие есть)

Средства личной гигиены:

- Халат, сорочка
- Тапочки с легкообрабатываемой поверхностью
- Полотенце
- Посуда: чашка, тарелка, столовые приборы
- Средства личной гигиены: зубная щетка и паста, шампунь, мыло, расческа, гигиенические прокладки



Вещи для мамы:

- Вода без газа (2 бутылки 0,75л.)
- Одноразовые впитывающие пеленки 60*90см.
- Компрессионные чулки или эластичные бинты
- Одноразовые сетчатые трусы и послеродовые гигиенические прокладки
- Увлажняющая гигиеническая помада
- Бюстгальтер для кормящих женщин
- Прокладки для груди
- Бандаж абдоминальный послеоперационный (необходим для пациенток после кесарева сечения)



Вещи для новорожденного:

- Подгузники (5-6 штук в день) – при выборе размера ориентируйтесь на вес ребенка, который Вам назвали на последнем УЗИ. Если малыш ожидается весом менее 2,5 кг., то нужен 0-й размер, а если от 2,5 кг. до 5 кг., то нужен 1-й размер
- Одноразовые впитывающие пеленки
- Детские влажные салфетки без запаха, детский крем
- Чепчик, носочки, рукавички и по Вашему желанию распашонка, ползунки, боди.



Внешний вид пациента должен быть опрятным и чистым, без резких запахов. У пациентов, которые госпитализируются на хирургическое лечение ногти должны быть коротко подстрижены, не допускается наличие накладных ногтей и лака! Перед тем как Вы поднимитесь в отделение, верхнюю одежду с гардероба, необходимо сдать в камеру хранения. Если у Вас имеется большая дорожная сумка, нужно оставить ее в камере хранения, предварительно провести полную опись оставляемых вещей. С собой брать только пакеты с личными вещами. Ценные вещи рекомендуем отдать сопровождающим Вас родственникам или сдать на хранение старшей медицинской сестре отделения.

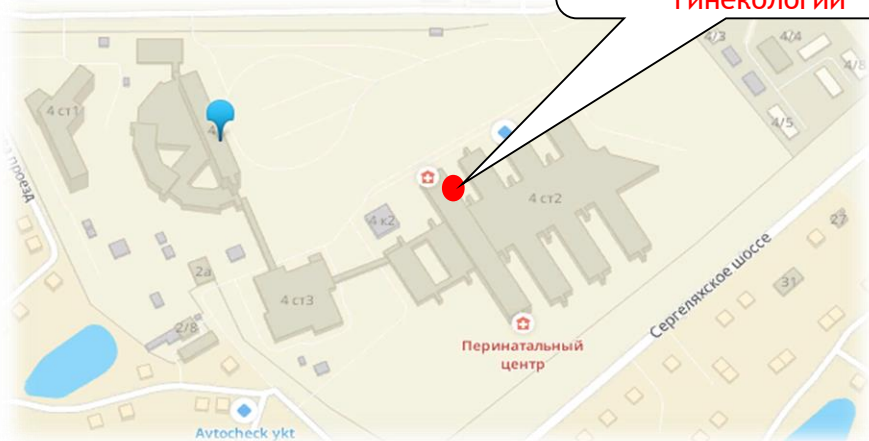
Администрация учреждения не несет ответственности за сохранность Ваших ценных вещей.

Заранее Вас просим снять маникюр (шеллак) на ногтях перед госпитализацией, на операцию. Эта мера необходима для наблюдения за Вашим периферическим кровоснабжением во время операции.



Как проехать к центру

Приемное отделение
акушерства и
гинекологии



Просим Вас прибыть на плановую госпитализацию в Приемное отделение Перинатального центра через специальный вход ЦОМиД не ранее чем за 15-20 минут до времени, указанном в направлении (при плановой госпитализации), где Вам:

- ✓ оформят медицинскую карту стационарного больного
- ✓ выдадут идентификационный браслет*
- ✓ при сдаче верхней одежды и обуви на временное хранение выдадут «Акт приема-передачи вещей и ценностей пациента»

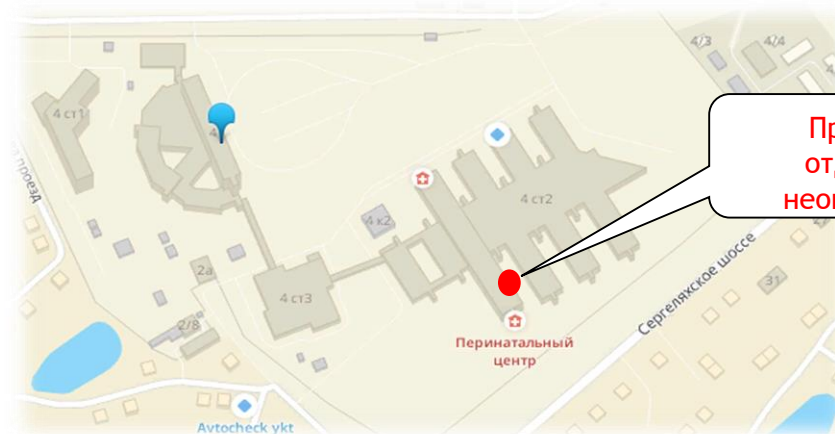
Сотрудники центра:

Ознакомят с правовыми аспектами центра
Помогут заполнить формы информированных добровольных согласий (или отказ).
Проведут осмотр, необходимое обследование
Проводят в профильное отделение

С целью идентификации, для обеспечения Вашей безопасности, медицинский персонал Приемного отделения наденет на Вашу руку одноразовый браслет с Вашими анкетными данными, который необходимо сохранить до выписки из стационара!

- ✓ Браслет **розового** цвета предназначен для всех пациентов (без особенностей);
- ✓ Браслет **желтого** цвета предназначен для пациентов с высоким риском падения;
- ✓ Браслет **красного** цвета предназначен для пациентов с аллергией;
- ✓ Браслет **синего** цвета предназначен для пациентов с электрокардиостимулятором.
- ✓ Браслет **зеленого** цвета предназначен для пациентов с одинаковой фамилией.

Приемное
отделение
неонатологии



Справочная информация



4 этаж

Отделение для новорожденных.....	39-58-01
Акушерское физиологическое отделение.....	39-55-32
Родовое отделение.....	39-52-39
ОАРИТ акушерства	39-54-61



3 этаж

Гинекологическое отделение.....	39-55-23
Акушерское отделение патологии беременности.....	39-54-98
ОАРИТ гинекологии.....	39-52-27
ОАРИТ новорождённых.....	39-51-67
Операционный блок гинекологии	39-52-21
Отделение гипербарической оксигенации	39-57-86
Лаборатория отделения вспомогательных репродуктивных технологий.....	39-54-99
Лаборатория медико-генетического центра.....	39-54-98



2 этаж

Отделение патологии новорождённых и недоношенных детей №1.....	39-57-72
ОАРИТ новорождённых.....	39-57-70
Отделение вспомогательных репродуктивных технологий.....	39-54-99
Медико-генетический центр.....	39-54-98
Отделение антенатальной охраны плода.....	39-54-89



1 этаж

Администрация.....	39-54-86
Организационно-методический отдел.....	39-57-87
Приемное отделение акушерства и гинекологии.....	39-54-81
Отделение патологии новорожденных и недоношенных детей №2	39-57-63
Дистанционный консультативный центр.....	39-57-39



Распорядок дня в отделениях

Запреты для пациента

1. хранить в палате верхнюю одежду, большие суммы денег, ценные вещи, украшения.
2. пользоваться электронагревательными приборами, а также тройниками и удлинителями;
3. устанавливать личную электроаппаратуру (телевизор, ноутбуки и т.д.);
4. устранять самостоятельно поломки оборудования.
5. курить и распивать спиртные напитки, наркотические и токсические средства в помещениях и на всей территории РБ№1-НЦМ им. М.Е. Николаева;
6. ходить в отделениях в верхней одежде, уличной обуви (без бахил);
7. мешать отдыху других пациентов: шуметь, вести громкие разговоры, в том числе по мобильному телефону;
8. хранить скоропортящиеся продукты питания на подоконниках и в прикроватных тумбочках;
9. самовольно передвигать мебель в палатах;
10. бросать марлю, вату, бумагу в унитазы, раковины, душ;
11. нарушать режим отделения;
12. пользоваться бельём, подушками и одеялами свободных коек в палатах;
13. выходить за пределы РБ№1-НЦМ им. М.Е. Николаева;
14. посещать помещения РБ№1-НЦМ им. М.Е. Николаева, не предусмотренные для пациентов;
15. пользоваться служебным телефоном без разрешения персонала, в личных целях;
16. приём лекарственных препаратов по собственному усмотрению.

ВАЖНО ЗНАТЬ!

КУРЕНИЕ на территории медицинских учреждений
КАТЕГОРИЧЕСКИ ЗАПРЕЩЕНО!!!



За нарушение запрета предусмотрен административный штраф (ст.6.24 КоАП РФ).
За нарушение вышеуказанных правил мы вправе выписать Вас до окончания сроков лечения с отметкой в листе нетрудоспособности и выписном эпикризе о нарушении режима.

6.00 – 7.00	Подъем, измерение температуры	
7.00 – 8.00	Утренний туалет	
6.00 – 8.00	Сдача анализов	
8.30 – 9.00	Прием лекарств	
9.00 – 9.30	Завтрак	
9.30 – 10.30	Обход врачей	
10.30 – 13.30	Лечебные процедуры, исследования, консультации специалистов	
13.30 – 14.00	Обед	
13.00 – 14.00	Беседа лечащих врачей с родственниками (кроме субботы и воскресенья)	
14.00 – 16.00	Тихий час	
16.00 – 19.00	Посещение пациентов родственниками. Свободное время	
17.30 – 18.00	Ужин	
19.30 – 20.00	Прием лекарств	
20.00 – 21.00	Выполнение врачебных назначений	
21.30 – 22.00	Вечерний туалет	
22.00	Отход ко сну	

После часа отхода ко сну все пациенты должны быть в палатах.

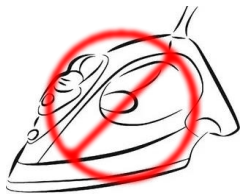
Распорядок дня в отделениях



В больнице действует ряд правил внутреннего распорядка
ГАУ РС(Я) «РБ№1-НЦМ им. М.Е. Николаева» (Пр. №01-01-11/505 от 19.07.2023 г.).

Правила поведения пациентов

1. Во время врачебных обходов, лечебно-диагностических процедур пациенты должны находиться в палатах.
2. В час послеобеденного отдыха пациенты обязаны соблюдать тишину.
3. К 22.00 часам все стационарные пациенты должны находиться в своих палатах, использовать только индивидуальные светильники и соблюдать тишину.
4. Пациент, по собственному желанию решивший прервать лечение в больнице, должен оформить заявление (письменный отказ от лечения).
5. Посещение пациентов родственниками и знакомыми допускается с 16.00-19.00 ч. в специально отведенных местах.
6. Посещение пациентов родственниками и знакомыми в дни и часы, не оговоренные в правилах приема посетителей, допускается лишь в случаях тяжелого состояния больного и только с разрешения заведующего отделением.
7. Пациенты обязаны бережно обращаться с оборудованием и инвентарем больницы; за порчу мебели, оборудования и инвентаря больницы, происшедшую по вине больных, последние несут материальную ответственность в размере стоимости испорченной вещи.
8. В целях эпидемиологической безопасности пациентов и персонала больницы, при нарушении перечня и сроков реализации скоропортящихся продуктов, РБ№1-НЦМ им. М.Е. Николаева оставляет за собой право их изъятия и уничтожения.



Правила посещения пациентов

РЕАНИМАЦИЯ

Навещать пациентов, находящихся в реанимационном отделении более 48 часов можно в рабочее время, после согласования с зав.отд. по контактным номерам:

ОАРИТ Акушерства и гинекологии

395229

Навещать пациентов разрешается ежедневно с 16:00 до 19:00 ч.

В субботу, воскресенье и праздничные дни

с 11:00 до 13:00 и с 16:00 до 19:00

ОАРИТ Новорожденных

395169

Навещать новорожденных разрешается ежедневно

в 16:30, 17:30, 20:30

(возможны ограничения свиданий в сезон карантинных инфекций)

Родственники на проходной должны сообщить сотруднику бюро пропусков: фамилию, имя, отчество пациента, к которому они приехали с оформлением разового пропуска. На выходе из больницы разовый пропуск нужно вернуть.

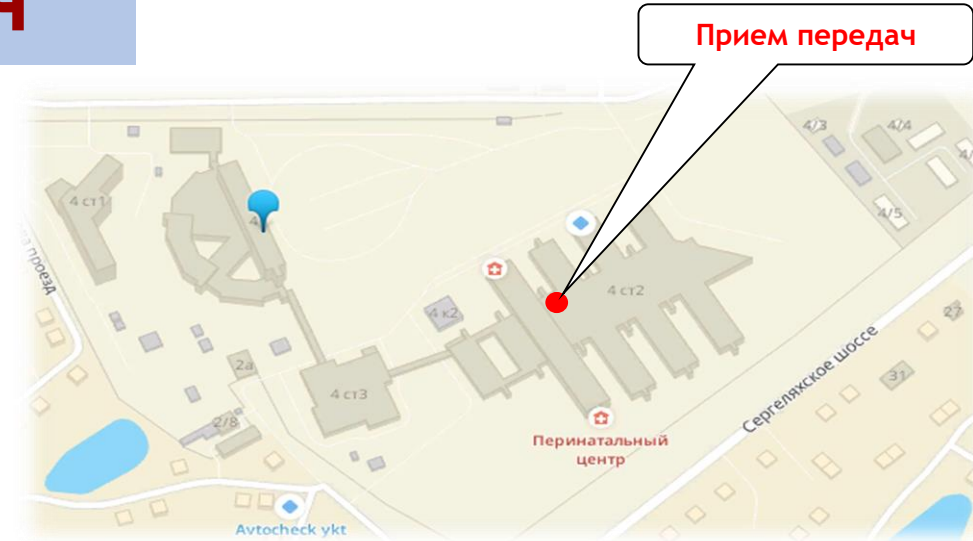
Общие требования к посещению пациента в отделениях анестезиологии, реанимации и интенсивной терапии

1. Отсутствие признаков острых инфекционных заболеваний (повышенной температуры, проявлений респираторной инфекции, диареи). Медицинская справка не требуется.
2. Снять верхнюю одежду, надеть бахилы, халат, маску, шапочку, тщательно вымыть руки. Отключить мобильный телефон.
3. Соблюдать тишину.
4. Не разрешается посещать пациентов детям в возрасте до 12 лет.
5. Одновременно разрешается посещение в палате не более чем двум посетителям.
6. Посещения не разрешаются во время проведения инвазивных манипуляций, реанимационных мероприятий.
7. Допуск священнослужителя к пациенту для проведения религиозных обрядов согласуются с заведующим отделением.



Прием передач

- ✓ Передачи осуществляются ежедневно с 16 до 19 часов
- ✓ Передачи передаются в двух полиэтиленовых пакетах (наружный пакет снимается)
- ✓ Продукты должны быть упакованы в чистые контейнеры и термосы
- ✓ Количество продуктов должно быть на 1 прием пищи
- ✓ Пакеты с продуктами маркируются (ФИО, отделение, номер палаты, дата передачи)



Запрещается:

- ✓ скоропортящиеся продукты: мясные, рыбные, творожные, молоко, кисломолочные продукты, вареные колбасы, кулинарные изделия, кремовые кондитерские изделия.



Разрешается:

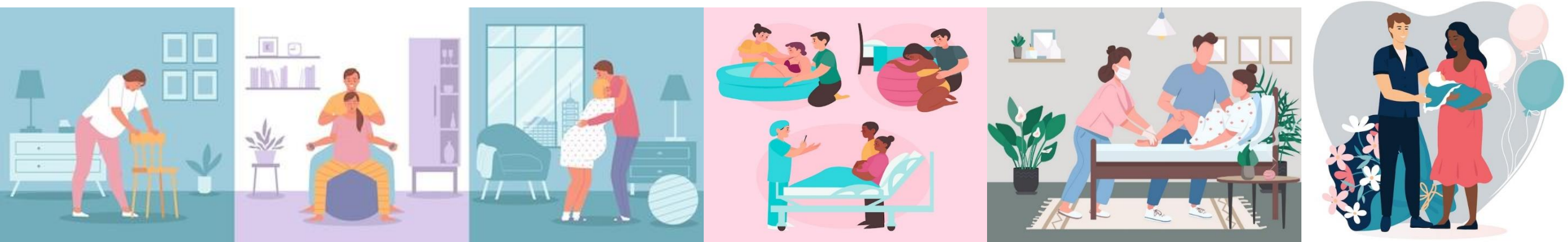
- ✓ бульон мясной 250-300 мл.
- ✓ уха без костей 250-300 мл.
- ✓ суп домашний с макаронными изделиями/крупями 250-300мл.
- ✓ котлеты на пару без специй
- ✓ отварное мясо/рыба на 1 прием
- ✓ вода питьевая не более 1,5 л.
- ✓ морс не сладкий не более 1,5л.
- ✓ молоко в тетрапакете
- ✓ галеты, сухое несладкое печенье
- ✓ зеленое яблоко/груша на 1 прием

При нарушении перечня и сроков реализации скоропортящихся продуктов, мы оставляем за собой право их утилизировать.



Партнерские (совместные) роды

Партнерские роды – это роды с помощником, когда помимо врача, акушерки и других сотрудников роддома с Вами в родильном зале присутствует близкий человек, – это может быть муж, мама, лучшая подруга или другой близкий человек. Задача помощника – помогать роженице в течение всего родового процесса, начиная с периода схваток и заканчивая рождением малыша. Самое важное, что требуется от помощника в партнерских родах, – **создать благоприятную психологическую атмосферу для роженицы**, тем самым помочь ей в облегчении боли.



Чем может помочь партнер во время родов?

- ✓ фиксировать время между схватками
- ✓ делать массаж, позволяющий снять напряжение с поясницы
- ✓ помогать в выборе удачной позы
- ✓ хвалить и подбадривать
- ✓ «дышать» вместе с женщиной, чтобы облегчить ее состояние и сделать родовой процесс более легким и быстрым

Партнеру необходимо иметь с собой:

- ✓ Результаты флюорографии, анализа на COVID-19 (ПЦР, ИХА)
- ✓ Сменная хлопчатобумажная одежда и обувь
- ✓ Вода и пища, которая хранится при комнатной температуре



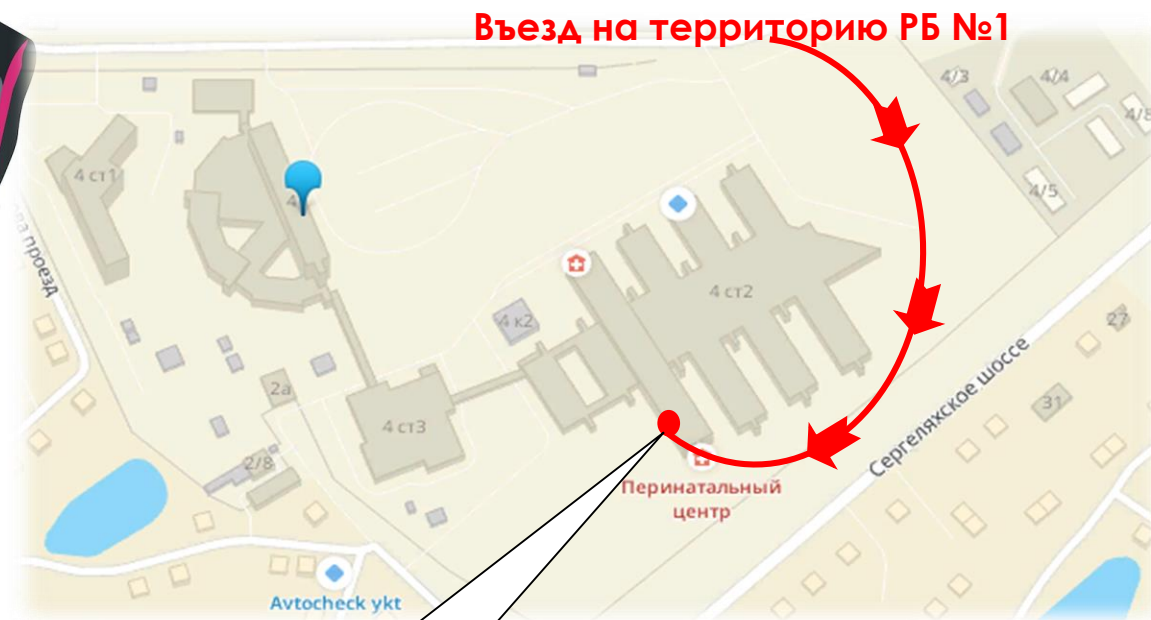
Что взять на выписку



- ✓ Выписная одежда по сезону
- ✓ Носочки
- ✓ Чепчик, шапочка (легкая или теплая в зависимости от погоды)
- ✓ Конверт (легкий или теплый в зависимости от погоды)
- ✓ Автомобильная люлька



Выписка новорожденных осуществляется понедельник-воскресенье с 14:00 до 17:00



**Выписка
новорожденных**

ПОСЛЕ ВЫПИСКИ Если мама и ребенок чувствуют себя хорошо, на 3-4 сутки после физиологических родов и 4-5 сутки после оперативного родоразрешения (кесарево сечение) происходит выписка матери и ребенка домой. Перед выпиской акушер-гинеколог разъясняет молодой маме особенности течения послеродового периода, а неонатолог дает рекомендации по уходу за малышом.

Послеродовый период длится 6 недель. Выделения из половых путей могут продолжаться весь послеродовый период, идти равномерно, постепенно уменьшаться, могут прекратиться, а затем возобновиться, также в выделениях могут появляться сгустки.

Гигиенические прокладки необходимо менять после каждого похода в туалет, менять нательное белье - ежедневно.

В послеродовом периоде рекомендуется физический и половой покой 1,5-2 мес.

Гигиенический душ необходимо принимать 2 раза в день. Принимать ванну и посещать сауну не рекомендуется до 1,5-2 месяцев после родов.



Посетить гинеколога женской консультации по месту жительства рекомендуется через 1 месяц после неосложненных родов и через 2 недели после осложненных. На приеме обязательно обсудите с врачом вопрос контрацепции.

С целью профилактики мастита (воспаления молочных желез) требуется соблюдать гигиену тела, нательного и

Ваши молочные железы выполняют свою основную функцию – лактационную. Сразу после родов в молочной железе молозиво, ценный питательный продукт, богатый иммуноглобулинами, и формирующий иммунитет ваших детей в первые месяцы жизни. На 3-4 сутки образуется переходное молоко, на 2-й неделе молоко приобретает постоянный состав и называется зрелым молоком.

Режим кормления ребенка – по требованию. На начальном этапе в каждое кормление дают ребенку обе груди. Требование предполагает и сигналы ребенка, и желание матери кормить. Частое прикладывание ребенка к груди стимулирует приход молока и сокращение матки.

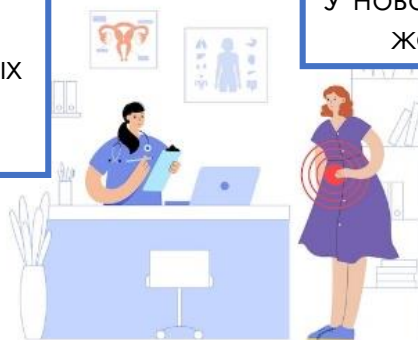
ПОЛЕЗНАЯ ИНФОРМАЦИЯ НА ПЕРВОЕ ВРЕМЯ ПОСЛЕ ВЫПИСКИ:

У мамы - проблем с молочными железами, повышении температуры тела, появлении дискомфорта или болей внизу живота, алых кровяных выделений, резкого зловонного запаха из половых путей в течение 1 месяца.

У новорожденного ребенка - высыпаниях на коже или слизистых оболочках, желтушность, повышение температуры тела, при потере веса и т.д.

**Приемное отделение
акушерства и гинекологии**

**Приемное отделение
неонатологии**





Полезная информация



Магазины:

Для удобства наших посетителей ежедневно с 09:00 до 14:00 работают буфеты с горячим питанием на 3 этаже здания Клинико-диагностического центра и на 2 м этаже переходе между взрослым и детским центрами.

На 1 этаже здания Клинико-диагностического центра и Центра охраны материнства и детства работают: продуктовые магазины, магазин «Игрушки», «НЦМ+», киоск «Фрукты и овощи».



Аптечные пункты:

Здание Клинико-диагностического центра «НЦМ+»:

пн.-пт. – с 09:00 до 17:00, сб. – с 10:00 до 17:00

Здание Центра охраны материнства и детства:

пн.-пт. – с 09:00 до 19:00, сб., вскр. – с 10:00 до 19:00.



Банкоматы:

Сбербанка, ВТБ, Росбанка, АЭБ расположенные в холле Центра охраны материнства и детства, возле центрального входа.

Салон красоты «НЦМ+»:

3 этаж ЦОМИД (Центр охраны материнства и детства), пансионат.

Режим работы: пн. – пт. с 10:00 до 16:00, выходной: сб., вскр.

Телефон для записи: 39-52-06



Рекомендуем Вам ознакомиться свежими новостями ГАУ РС(Я) «РБ №1-НЦМ им. М.Е. Николаева» на сайте: www.rb1ncm.ru



Обратная связь



Все вопросы, пожелания, предложения, отзывы о работе наших врачей, медицинских сестер, акушерок по поводу качества и доступности оказания медицинской помощи, неэтичного поведения медицинского персонала Вы можете направить на официальный адрес электронной почты: perinatcenter@mail.ru или rb1ncm@mail.ru по телефону контактного центра:

или «горячей линии» по вопросу качества оказания медицинской помощи:

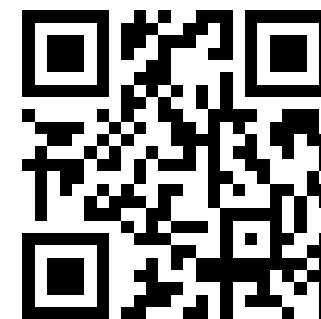
500-900

Ваши отклики помогают нам совершенствовать нашу работу в Ваших интересах



Также в целях повышения информированности граждан о качестве условий оказания услуг медицинскими организациями на официальном сайте нашей больницы www.rb1ncm.ru, в разделе «независимая оценка качества условий оказания услуг» Вы можете заполнить онлайн анкету.

Перед выпиской просим Вас оценить качество оказания медицинской помощи в целях повышения качества и безопасности оказания медицинской помощи по данному QR коду.



Контакты

Наш адрес: 677010, г. Якутск, ул. Сергеляхское шоссе, 4.

Проезд:

Автобусы №2, 5, 16, до остановки «Гимеин», далее пешком до проходной ЦОМиД (800 м).
Автобусы №7, 8, 17, 19, 20 до остановки «Медцентр», далее пешком до проходной ЦОМиД (400 м).

Прием директора Перинатального центра:

по общим вопросам осуществляется по предварительной записи с указанием цели посещения:

вт., чт. – с 15:00 до 16:00

телефон приемной: +7(4112)39-54-86

Прием заместителей директора Перинатального центра:

ср., пт. – с 14:00 до 15:00

телефон заместителя по акушерско-гинекологической помощи: +7(4112)39-57-40

телефон заместителя по неонатологической помощи: +7(4112)39-58-81



**Для оперативного решения вопросов
по оказанию медицинской помощи
прием граждан производится без предварительной записи**